

Graphics&Packing Technology Section ICN POLFA RZESZÓW S.A.		ULOTKA PIL		<b>BAUSCH + LOMB</b>	
Nazwa produktu Product Name	Artelac Nighttime Gel /174/		Kolor nadruku Colours		
			Black		
Kraj Country (ISO)	RU	Nr wykrojnika Spec No	5283 A		
Opracowane przez Designed by	Zofia Tabisz-Mikosz Zofia.Tabisz-Mikosz@ Valeant.com phone: +48 17 865 5536		Kod Wytwórcy Manufacturer code	41888PB174/2-RU	
Nr korekty Proof No	1	Data Date	16.03.2015	Kod farmaceutyczny Pharmacode	814
Kod wersji Valeant version code	P1RU01		Inny kod Other code	-	
Rozmiar czcionki Font size	minimum 8 pt	Wymiar ulotki PIL size	120 x 360 mm		
Krój czcionki Font used	Myriad Pro Font Family	Gramatura papieru Paper weight	- g/m <sup>2</sup>		
Komentarze Comments (Reason for the change)					
Text changes PMR_ICN-15-0265-A Factory (Packing site): DMP Berlin					
Akceptacja Techniczna Technical Approval					
<b>GENEHMIGT</b> Von Grossmd , 10:09, 17.03.2015					
Akceptacja Działu ds. Rejestracji Regulatory Affairs Dept. Approval					

814



**BAUSCH + LOMB**  
ИНСТРУКЦИЯ ПО ПРИМЕНЕНИЮ

АРТЕЛАК® НОЧНОЙ

# Артелак® Ночной

- Идеально подходит для длительного устранения симптомов сухости глаз, вызванных хронической дисфункцией слезной пленки
- Гель с высокой вязкостью, который обеспечивает длительную защиту поверхности глаза
- Легко применять, хорошо переносится и безопасен

### Состав

1 г геля содержит: Карбомер 2 мг, триглицериды среднецепочечные, цетримид, сорбитол, натрия гидроксид, вода для инъекций.

### Область применения

Для уменьшения выраженности и облегчения симптомов сухости глаз (таких как болезненные ощущения в глазах, жжение, усталость, «песок в глазах», затуманивание зрения, слезотечение), связанных с хроническим дефицитом слезы. Хронический дефицит слезы может быть вызван рядом факторов, в том числе воспалением и дисфункцией мейбомиевых желез, патологией век и нарушением чувствительности и/или плохим качеством слезы.

Кроме того, некоторые препараты и процедуры (гормональные контрацептивы, антигистаминные препараты, бета-блокаторы, спазмолитические средства, диуретики, оперативные вмешательства на глазу), определенные заболевания и консерванты, входящие в состав некоторых глазных капель, могут играть важную роль в развитии сухости глаз и повреждении роговицы.

### Свойства

Состав продукта разработан так, чтобы способствовать сохранению всех трех слоев слезной пленки, в том числе самого наружного липидного слоя: стерильная вода используется для увлажнения, карбомер удерживает влагу на поверхности глаза, а липиды триглицеридов защищают липидный слой слезной пленки, который создает оболочку для удержания влаги. Гель оказывает успокаивающее и смягчающее действие на глаз, и одновременно препятствует испарению влаги, способствуя длительному облегчению симптомов у лиц с подозрением на синдром сухого глаза, связанный с повышенным испарением, а также для людей, которым нужна сверхсильная защита. Поскольку продукт выпускается в виде геля, большинство потребителей предпочитают применять его вечером перед сном или утром сразу же после пробуждения.

### Противопоказания

Повышенная чувствительность к любому из компонентов, входящих в состав геля (местные аллергические реакции, возникающие в редких случаях). В таких случаях следует прекратить применение геля.

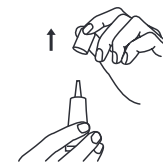
### Дозы и способ применения

Для лечения синдрома сухого глаза требуется индивидуальный подбор режима, исходя из степени тяжести и выраженности имеющихся симптомов. Закапывайте по одной капле геля Артелак® Ночной в каждый глаз перед сном; кроме того, при необходимости, Артелак® Ночной можно закапывать 3-5 раз в течение дня. Если вы используете гель Артелак® Ночной в течение дня, то прежде чем приступить к управлению

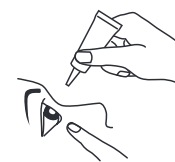
механизмами или вождению, следует подождать, пока зрение не прояснится, т.к. сразу же после закапывания геля Артелак® Ночной появляется затуманивание зрения, но при моргании гель распределяется по поверхности глаза.

### Как применять гель Артелак® Ночной

1. Всякий раз перед применением препарата снимайте защитный колпачок тубы. Убедитесь, что вы не касаетесь пальцами кончика тубы.

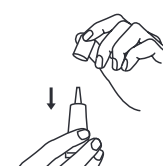


2. Слегка наклоните голову назад и мягко оттяните нижнее веко пальцем свободной руки, удерживайте тубу в вертикальном положении. Слегка сожмите тубу, чтобы закапать в глаз одну каплю.



Не допускайте прикосновения кончика тубы к глазу и не прикасайтесь к нему пальцами для предотвращения загрязнения раствора.

3. Всякий раз после использования препарата закрывайте тубу крышкой.



После этого закройте глаза и медленно поведите глазами во все стороны, чтобы капля распределилась по поверхности глаза.

### Рекомендации при ношении контактных линз

Перед использованием геля Артелак® Ночной следует снять контактные линзы, а после закапывания подождать около 15 минут, прежде чем надеть их.

### Взаимодействие с другими средствами

В случае совместного применения с офтальмологическими препаратами рекомендуется соблюдать паузу не менее 15 минут между закапыванием геля Артелак® Ночной и применением глазных капель. Глазные мази всегда должны применяться после закапывания геля Артелак® Ночной.

### Форма выпуска

Гель Артелак® Ночной выпускается в алюминиевой многослойной тубе с наконечником, с навинчивающейся крышкой по 10 мг геля в тубе. Туба вместе с инструкцией по применению помещается в картонную пачку.

### Условия хранения

Хранить при температуре от +1 °C до +25 °C. Хранить в недоступном для детей месте.

### Срок годности

В закрытой оригинальной упаковке – 3 года. После вскрытия флакона – 1,5 месяца. Не применять по истечении срока годности, указанного на упаковке.



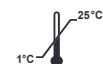
814

Graphics&Packing Technology Section ICN POLFA RZESZÓW S.A.		ULOTKA PIL		<b>BAUSCH + LOMB</b>	
Nazwa produktu Product Name	Artelac Nighttime Gel /174/		Kolor nadruku Colours		
			Black		
Kraj Country (ISO)	RU	Nr wykrojnika Spec No	5283 A		
Opracowane przez Designed by	Zofia Tabisz-Mikosz Zofia.Tabisz-Mikosz@ Valeant.com phone: +48 17 865 5536		Kod Wytwórcy Manufacturer code	41888PB174/2-RU	
Nr korekty Proof No	1	Data Date	16.03.2015	Kod farmaceutyczny Pharmacode	814
Kod wersji Valeant version code	P1RU01		Inny kod Other code	-	
Rozmiar czcionki Font size	minimum 8 pt		Wymiar ulotki PIL size	120 x 360 mm	
Krój czcionki Font used	Myriad Pro Font Family		Gramatura papieru Paper weight	- g/m <sup>2</sup>	
Komentarze Comments (Reason for the change)					
Text changes PMR_ICN-15-0265-A Factory (Packing site): DMP Berlin					
Akceptacja Techniczna Technical Approval					
<div style="border: 2px solid green; border-radius: 15px; padding: 10px; display: inline-block;"> <p><b>GENEHMIGT</b> Von Grossmd , 10:09, 17.03.2015</p> </div>					
Akceptacja Działu ds. Rejestracji Regulatory Affairs Dept. Approval					

#### Дополнительные сведения к обозначениям на упаковке:



**Производитель:**  
Др. Герхард Манн, химико-фармацевтическое предприятие ГмбХ, Германия, Брунсбюттелер Дамм 165-173, 13581 Берлин / Dr. Gerhard Mann Chem.-Pharm. Fabrik GmbH, Brunsbuetteler Damm 165-173, 13581 Berlin, Germany.



Хранить при температуре от +1 °C до +25 °C.



Не использовать препарат в случае повреждения тубы.



Гель может использоваться в течение 1,5 месяцев с момента открытия тубы.



Срок годности



Следуйте инструкциям по применению!



Стерильно, изготовлено в асептических условиях



Номер партии

**Получить дополнительную информацию, а также направить свои претензии и информацию о нежелательных явлениях можно по следующему адресу в России:**

#### ООО "ВАЛЕАНТ"

Россия, 115162, Москва, ул. Шаболовка, д. 31, стр. 5  
т/ф: +7 495 510 2879

Изделие медицинского назначения «Гель офтальмологический Артелак® Ночной»

Артелак - зарегистрированная торговая марка фирмы Бауш & Ломб Инкорпорейтед или ее филиалов.

© Bausch & Lomb Incorporated.

P1RU01  
41888PB174/2-RU