

КАС № 3 от 07.04.2020

**Листок-вкладыш – информация для потребителя
БИЕН, капсулы 400 мг
Действующее вещество: биен**

Перед применением препарата полностью прочитайте листок-вкладыш, поскольку в нем содержатся важные для Вас сведения.

- Сохраните листок-вкладыш. Возможно, Вам потребуется прочитать его еще раз.
- Если у Вас возникли дополнительные вопросы, обратитесь к лечащему врачу.
- Препарат назначен именно Вам. Не передавайте его другим людям. Он может навредить им, даже если симптомы их заболевания совпадают с Вашими.
- Если у Вас возникли какие-либо нежелательные реакции, обратитесь к лечащему врачу. Данная рекомендация распространяется на любые возможные нежелательные реакции, в том числе на не перечисленные в разделе 4 листка-вкладыша.

Содержание листка-вкладыша

1. Что собой представляет препарат БИЕН и для чего его применяют
2. О чем следует знать перед применением препарата БИЕН
3. Применение препарата БИЕН
4. Возможные нежелательные реакции
5. Хранение препарата БИЕН
6. Содержимое упаковки и прочие сведения

**1. Что собой представляет препарат БИЕН,
и для чего его применяют**

Препарат БИЕН содержит действующее вещество биен, комплекс этиловых эфиров полиненасыщенных жирных кислот. БИЕН оказывает стимулирующее влияние на процесс заживления ран и ожогов кожи, слизистых оболочек. Капсулы биена применяют в комплексной терапии язвы желудка и 12-ти перстной кишки, гастрита и дуоденита.

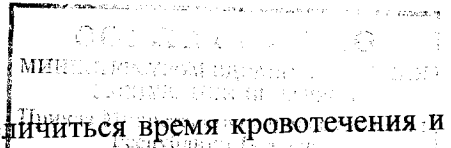
**2. О чем следует знать перед применением
препарата БИЕН**

Не принимайте БИЕН, если у Вас аллергия на действующее вещество либо иные компоненты препарата, указанные в разделе 6 листка-вкладыша; Применение препарата Биен у детей и подростков младше 18 лет не рекомендовано в связи с отсутствием данных по безопасности и эффективности.

Особые указания и меры предосторожности

Перед применением препарата БИЕН проконсультируйтесь с лечащим врачом, если:

- у Вас артропатия,
- у Вас гиперчувствительность к препаратам полиненасыщенных жирных кислот,
- у Вас хронический панкреатит,
- у Вас диарея,
- у Вас выраженные нарушения функции печени,
- у Вас подагра,
- Вы беременны или кормите грудью,
- у Вас нарушена свертываемость крови или Вы получаете антикоагулянтную или



антиагрегантную терапию, поскольку у Вас может увеличиться время кровотечения и возникнет необходимость в корректировке дозы антикоагулянта. При отсутствии улучшения самочувствия или его ухудшении в течение 2 недель, необходимо обратиться к врачу.

Препарат содержит метилпарагидроксибензоат (E218), который может вызывать аллергические реакции (в том числе, отсроченные).

Если Вы не уверены, относится ли к Вам что-либо из вышеперечисленного, сообщите лечащему врачу перед приемом препарата БИЕН.

Другие препараты и препарат БИЕН

Сообщите лечащему врачу, если Вы принимаете, недавно принимали или собираетесь принимать любые другие препараты. Это относится к любым растительным препаратам или препаратам, которые Вы купили без рецепта врача.

Прием биена должен проводиться не позднее, чем за 2 часа до применения антацидов, сукральфата и других лекарственных средств с адсорбирующим действием.

Беременность, грудное вскармливание и фертильность

Если Вы беременны или кормите грудью, думаете, что можете быть беременны, или планируете беременность, перед началом применения препарата проконсультируйтесь с лечащим врачом. Нет достаточных данных об использовании препарата БИЕН у беременных женщин. Потенциальный риск неизвестен, поэтому применение препарата БИЕН во время беременности возможно только после тщательной оценки пользы для беременной и потенциального вреда для плода. Неизвестно, выделяется ли БИЕН с грудным молоком, поэтому применение при грудном вскармливании не рекомендуется.

Управление транспортными средствами и работа с механизмами

Отдельных исследований не проводилось. Однако потенциально БИЕН не оказывает влияния на способность управлять транспортными средствами или работать с механизмами.

3. Применение препарата БИЕН

Всегда принимайте этот препарат в полном соответствии с рекомендациями лечащего врача. При появлении сомнений, проконсультируйтесь с лечащим врачом.

Режим дозирования

Рекомендуемая доза составляет 0,8-1,2 г (2-3 капсулы) 3 раза в день за 20-30 минут до еды. В случае необходимости суточная доза препарата может быть увеличена до 5,4-8,0 г (16-20 капсул).

Применение у детей и подростков

Применение препарата Биен у детей и подростков младше 18 лет не рекомендовано в связи с отсутствием данных по безопасности и эффективности.

Если Вы приняли препарата БИЕН больше, чем следовало

Если Вы считаете, что приняли слишком большую дозу препарата БИЕН, обратитесь к врачу. Симптомы передозировки могут включать дискомфорт, диарею, запор, тошноту, вздутие живота.

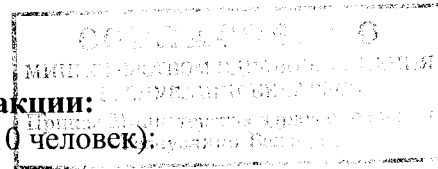
Если Вы пропустили прием препарата БИЕН

Если Вы забыли принять дозу, примите ее как можно быстрее. Не принимайте двойную дозу, чтобы компенсировать пропущенную. Если Вы пропустили несколько приемов, сообщите об этом врачу.

При наличии вопросов по применению препарата обратитесь к лечащему врачу.

4. Возможные нежелательные реакции

Подобно всем лекарственным препаратам, БИЕН может вызывать нежелательные реакции, однако они возникают не у всех.



Могут возникать следующие нежелательные реакции:
Очень часто (могут проявляться более чем у 1 из 10 человек):

- отрыжка.

Часто (могут проявляться менее чем у 1 из 10 человек):

- характерный привкус во рту.

Частота неизвестна (исходя из имеющихся данных, частоту возникновения определить невозможно):

- гиперчувствительность;
- желудочно-кишечные расстройства (дискомфорт, боль, метеоризм (вздутие), диспепсия (ощущение боли или дискомфорта в верхнем отделе живота), диарея, запор, тошнота, рвота);
- сыпь, крапивница.

Сообщение о нежелательных реакциях

Если у Вас появились нежелательные реакции, сообщите об этом своему лечащему врачу. Это также относится к любым нежелательным реакциям, которые не указаны в данном листке-вкладыше. Вы также можете сообщить о нежелательных реакциях в информационную базу данных по нежелательным реакциям (действиям) на лекарственные препараты, включая сообщения о неэффективности лекарственных препаратов (УП «Центр экспертиз и испытаний в здравоохранении», <http://www.rceth.by>). Сообщая о нежелательных реакциях, Вы помогаете получить больше сведений о безопасности препарата.

5. Хранение препарата БИЕН

Храните препарат в защищенном от влаги и света месте при температуре от 8 °С до 15 °С.

Храните препарат в оригинальной упаковке.

Храните препарат в недоступном и невидимом для детей месте.

Срок годности - 2 года.

Не применяйте препарат после окончания срока годности, указанного на упаковке.

Не выбрасывайте препарат в канализацию. Уточните у работника аптеки, как избавиться от препаратов, которые больше не потребуются. Эти меры позволят защитить окружающую среду.

6. Содержимое упаковки и прочие сведения

Действующим веществом препарата БИЕН является биен 400 мг.

Состав оболочки мягкой желатиновой капсулы: желатин, глицерин, метилпарагидроксибензоат (E218).

Внешний вид препарата БИЕН и содержимое упаковки

БИЕН – мягкие желатиновые капсулы почти сферической формы, коричневого цвета.

По 25 капсул в банки стеклянные, укупоренные крышками натягиваемыми. Каждую банку с листком-вкладышем помещают в пачку из картона.

Условия отпуска: без рецепта.

Держатель регистрационного удостоверения и производитель

РУП «Белмедпрепараты»,

Республика Беларусь, 220007, г. Минск,

ул. Фабрициуса, 30, тел./факс: (+375 17) 220 37 16,

e-mail: medic@belmedpreparaty.com



Листок-вкладыш пересмотрен: